

# Manual de Serviço Dell™ Inspiron™ M301Z/N301Z

[Antes de começar](#)

[Bateria](#)

[Tampa do módulo](#)

[Módulo\(s\) de memória](#)

[Teclado](#)

[Apoio para mãos](#)

[Placa do botão de alimentação](#)

[Conjunto da unidade de disco rígido](#)

[Ventoinha do processador](#)

[Placa interna com tecnologia sem fios Bluetooth](#)

[Pilha tipo moeda](#)

[Placa da luz de estado](#)

[Altifalante](#)

[Ecrã](#)

[Câmara](#)

[Tampa intermédia](#)

[Conector do adaptador de CA](#)

[Placa de sistema](#)

[Mini-Card\(s\) sem fios](#)

[Conjunto do dissipador de calor do processador](#)

[Actualizar o BIOS](#)

---

## Notas, Avisos e Advertências



**NOTA:** Uma NOTA fornece informações importantes para ajudar a utilizar melhor o computador.



**AVISO:** Um AVISO indica potenciais danos ao hardware ou a perda de dados e explica como evitar o problema.



**ADVERTÊNCIA:** Uma ADVERTÊNCIA indica potenciais danos na propriedade, risco de lesões corporais ou mesmo morte.

---

As informações deste documento estão sujeitas a alterações sem aviso prévio.  
© 2010 Dell Inc. Todos os direitos reservados.

É estritamente proibida qualquer reprodução destes materiais sem autorização por escrito da Dell Inc.

Marcas comerciais utilizadas neste texto: *Dell*, o logótipo da *DELL*, e *Inspiron* são marcas comerciais da Dell Inc.; Bluetooth é uma marca comercial registada, propriedade da Bluetooth SIG, Inc. e é utilizada pela Dell sob licença; *Microsoft*, *Windows* e o logótipo do botão Iniciar do *Windows* são marcas comerciais ou marcas comerciais registadas da Microsoft Corporation nos Estados Unidos e/ou outros países.

Outros nomes e marcas comerciais podem ser mencionados neste documento como referência às entidades que invocam essas marcas e nomes ou aos seus produtos. A Dell Inc. declara que não tem interesse de propriedade relativamente a marcas e nomes comerciais de terceiros.

**Modelo regulamentar: série P11S**  
Tipo regulamentar: P11S001; P11S002

May 2010 Rev. A00

[Voltar à página do Índice](#)

## Conector do adaptador de CA

Manual de Serviço Dell™ Inspiron™ M301Z/N301Z

- [Retirar o conector do adaptador de CA](#)
- [Voltar a colocar o conector do adaptador de CA](#)

**⚠️ ADVERTÊNCIA:** Antes de trabalhar no interior do computador, leia as informações de segurança fornecidas com o mesmo. Para obter informações adicionais sobre melhores práticas de segurança, consulte a página principal de Conformidade regulamentar em [www.dell.com/regulatory\\_compliance](http://www.dell.com/regulatory_compliance).

**⚠️ AVISO:** Apenas um técnico qualificado e especializado deve efectuar reparações no seu computador. Os danos causados por assistência não autorizada pela Dell™ não são abrangidos pela garantia.

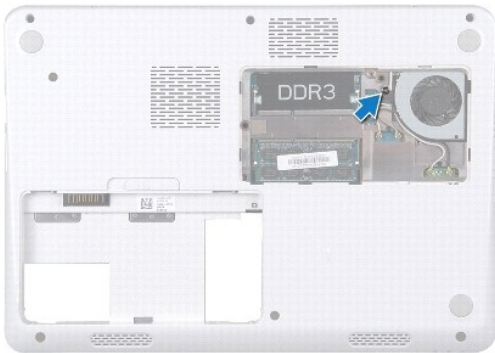
**⚠️ AVISO:** Para evitar descargas electrostáticas, ligue-se à terra utilizando uma pulseira antiestática ou toque periodicamente numa superfície metálica não pintada (como um conector no computador).

**⚠️ AVISO:** Para evitar danificar a placa de sistema, retire a bateria principal (consulte [Retirar a bateria](#)) antes de efectuar qualquer procedimento no interior do computador.

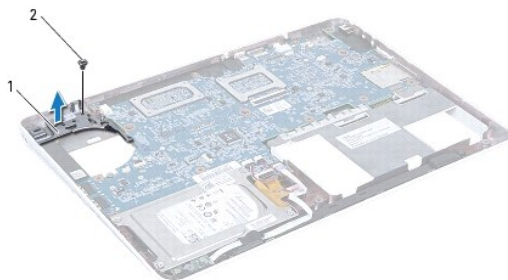
---

## Retirar o conector do adaptador de CA

1. Siga as instruções em [Antes de começar](#).
2. Retire a bateria (consulte [Retirar a bateria](#)).
3. Retire a tampa do módulo (consulte [Retire a tampa do módulo](#)).
4. Retire a bateria (consulte [Retirar o teclado](#)).
5. Retire o apoio para mãos (consulte [Retirar o apoio para mãos](#)).
6. Retire o conjunto do ecrã (consulte [Retirar o conjunto do ecrã](#)).
7. Retire a ventoinha do processador (consulte [Retirar o conjunto da ventoinha e](#)).
8. Retire a tampa do módulo (consulte [Retirar a tampa intermédia](#)).
9. Retire o parafuso que fixa o suporte de fixação esquerdo à base do computador.



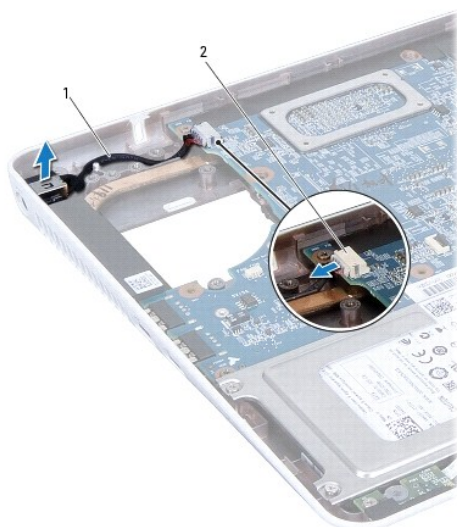
10. Vire o computador e retire o parafuso que fixa o suporte de dobradiça esquerdo.
11. Levante o suporte de dobradiça esquerdo e retire-o da base do computador.



1	suporte de dobradiça esquerdo	2	parafuso
---	-------------------------------	---	----------

12. Desligue o cabo do conector do adaptador de CA do conector na placa de sistema.

13. Tome nota da disposição do cabo do conector do adaptador de CA e levante o conector do adaptador de CA da base do computador.




1	cabo do conector do adaptador de CA	2	conector da placa de sistema
---	-------------------------------------	---	------------------------------

---

## Voltar a colocar o conector do adaptador de CA

1. Siga as instruções em [Antes de começar](#).
2. Encaminhe o cabo do conector do adaptador de CA e coloque o conector do adaptador de CA na base do computador.
3. Ligue o cabo do conector do adaptador de CA ao conector na placa de sistema.
4. Coloque o suporte de dobradiça esquerdo sobre o conector do adaptador de CA.
5. Volte a colocar o parafuso que fixa o suporte de dobradiça esquerdo.
6. Volte a colocar a tampa intermédia (consulte [Voltar a colocar a tampa intermédia](#)).
7. Volte a colocar a ventoinha do processador (consulte [Voltar a colocar o conjunto da ventoinha e](#)).

8. Volte a colocar o conjunto do ecrã (consulte [Voltar a colocar o conjunto do ecrã](#)).
9. Volte a colocar o apoio para mãos (consulte [Voltar a colocar o apoio para mãos](#)).
10. Volte a colocar o teclado (consulte [Voltar a colocar o teclado](#)).
11. Vire o computador ao contrário e volte a colocar o parafuso que fixa o suporte de dobradiça esquerdo à base do computador.
12. Volte a colocar a tampa do módulo (consulte [Voltar a colocar a tampa do módulo](#)).
13. Volte a colocar a bateria (consulte [Voltar a colocar a bateria](#)).

 **AVISO:** Antes de ligar o computador, volte a colocar todos os parafusos e certifique-se de que não existem parafusos perdidos no interior do computador. Se não o fizer, poderá provocar danos no computador.

---

[Voltar à página do índice](#)

[Voltar à página do Índice](#)

## Bateria

Manual de Serviço Dell™ Inspiron™ M301Z/N301Z

- [Retirar a bateria](#)
- [Voltar a colocar a bateria](#)

**⚠️ ADVERTÊNCIA:** Antes de trabalhar no interior do computador, leia as informações de segurança fornecidas com o mesmo. Para obter informações adicionais sobre melhores práticas de segurança, consulte a página principal de Conformidade regulamentar em [www.dell.com/regulatory\\_compliance](http://www.dell.com/regulatory_compliance).

**⚠️ AVISO:** Apenas um técnico qualificado e especializado deve efectuar reparações no seu computador. Os danos causados por assistência não autorizada pela Dell™ não são abrangidos pela garantia.

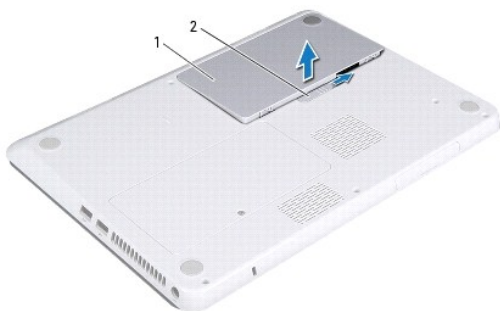
**⚠️ AVISO:** Para evitar descargas electrostáticas, ligue-se à terra utilizando uma faixa de terra para pulso, ou toque periodicamente numa superfície metálica não pintada (como um conector no computador).

**⚠️ AVISO:** Para evitar danos no computador, utilize apenas a bateria concebida para este computador Dell. Não utilize baterias concebidas para outros computadores Dell.

---

### Retirar a bateria

1. Siga as instruções em [Antes de começar](#).
2. Desligue o computador e vire-o.
3. Faça deslizar o trinco de desbloqueio da bateria para o lado.
4. Retire a bateria do compartimento.



1	bateria	2	fecho de desbloqueio da bateria
---	---------	---	---------------------------------

---

### Voltar a colocar a bateria

**⚠️ AVISO:** Para evitar danos no computador, utilize apenas a bateria concebida para este computador Dell.

1. Siga as instruções em [Antes de começar](#).
2. Coloque a bateria no compartimento da bateria e pressione até se encaixar no lugar.

---

[Voltar à página do Índice](#)

[Voltar à página do Índice](#)

## Antes de começar

### Manual de Serviço Dell™ Inspiron™ M301Z/N301Z

- [Ferramentas recomendadas](#)
- [Desligar o computador](#)
- [Antes de efectuar qualquer procedimento no interior do computador](#)

Este manual fornece instruções para a remoção e instalação dos componentes no seu computador. Salvo indicação em contrário, cada procedimento pressupõe que:

1. Executou os passos em [Desligar o computador](#) e [Antes de efectuar qualquer procedimento no interior do computador](#).
1. Leu as informações de segurança fornecidas com o computador.
1. Um componente pode ser substituído ou, se adquirido em separado, instalado através da execução do procedimento de remoção pela ordem inversa.

---

## Ferramentas recomendadas

Os procedimentos descritos neste documento podem requerer as seguintes ferramentas:

1. Chave de parafusos Phillips
1. Chave de fendas pequena
1. Instrumento de plástico pontiagudo
1. Programa de actualização executável do BIOS disponível em [support.dell.com](http://support.dell.com)

---

## Desligar o computador


**AVISO:** Para evitar a perda de dados, guarde e feche todos os ficheiros abertos e saia de todos os programas abertos antes de desligar o computador.

1. Guarde e feche todos os ficheiros abertos e saia de todos os programas em utilização.
2. Encerrar o sistema operativo:

*Windows® Vista:*

Clique em **Iniciar** , clique na seta e , em seguida, em **Encerrar**.

*Windows® 7:*

Clique em **Iniciar** , e, em seguida, clique em **Encerrar**.

3. Assegure-se de que o computador está desligado. Se o computador não se tiver desligado automaticamente quando encerrou o sistema operativo, prima e mantenha premido o botão de alimentação até o computador se desligar.

---

## Antes de efectuar qualquer procedimento no interior do computador

Utilize as seguintes directrizes de segurança para ajudar a proteger o seu computador de potenciais danos e para ajudar a garantir a sua segurança pessoal.

**AVERTÊNCIA:** Antes de trabalhar no interior do computador, leia as informações de segurança fornecidas com o mesmo. Para obter informações adicionais sobre melhores práticas de segurança, consulte a página principal de Conformidade regulamentar em [www.dell.com/regulatory\\_compliance](http://www.dell.com/regulatory_compliance).

**AVISO:** Apenas um técnico qualificado e especializado deve efectuar reparações no seu computador. Os danos causados por assistência não autorizada pela Dell não estão cobertos pela garantia.

**AVISO:** Manuseie cuidadosamente os componentes e as placas. Não toque nos componentes ou nos contactos da placa. Segure a placa pelas extremidades ou pelo suporte metálico de instalação. Segure nos componentes pelas extremidades e não pelos pinos.

**AVISO:** Quando desligar um cabo, puxe pelo respectivo conector ou pela patilha, e não pelo próprio cabo. Alguns cabos possuem conectores com patilhas de bloqueio. Se estiver a desligar este tipo de cabo, prima as patilhas de bloqueio antes de desligar o cabo. Ao separar as fichas, mantenha-as alinhadas para evitar a torção dos pinos. Para além disso, antes de ligar um cabo, verifique se ambos as fichas estão direccionadas e alinhadas correctamente.

**⚠ AVISO:** Para evitar danificar o computador, execute os seguintes passos antes de começar a efectuar qualquer procedimento no interior do mesmo.

1. Certifique-se de que a superfície de trabalho é plana e está limpa para evitar que a tampa do computador fique arranhada
2. Desligue o computador (consulte [Desligar o computador](#)) e todos os dispositivos a ele ligados.

**⚠ AVISO:** Para desligar um cabo de rede, desligue primeiro o cabo do computador e, em seguida, desligue o cabo do dispositivo de rede.

3. Desligue todos os cabos telefónicos ou de rede do computador.
4. Pressione e ejecte todos os cartões instalados no leitor de cartões multimédia 7 em 1.
5. Desligue o computador e todos os dispositivos anexados das respectivas tomadas eléctricas.
6. Desligue todos os dispositivos ligados do computador.

**⚠ AVISO:** Para evitar danificar a placa de sistema, retire a bateria principal (consulte [Retirar a bateria](#)) antes de efectuar qualquer procedimento no interior do computador.

7. Retire a bateria (consulte [Retirar a bateria](#)).
8. Vire o computador para cima, abra-o e pressione o botão de alimentação para ligar a placa de sistema à terra.

---


[Voltar à página do Índice](#)

[Voltar à página do Índice](#)

## Actualizar o BIOS

### Manual de Serviço Dell™ Inspiron™ M301Z/N301Z

1. Ligue o computador.
2. Aceda a [support.dell.com/support/downloads](http://support.dell.com/support/downloads).
3. Clique em **Select Model** (Seleccionar modelo).
4. Localize o ficheiro de actualização do BIOS do seu computador:


 **NOTA:** A etiqueta de serviço do computador encontra-se na parte inferior do computador.

Se tiver a etiqueta de serviço do seu computador:

- a. Clique em **Enter a Service Tag** (Introduzir a etiqueta de serviço).
- b. Introduza a etiqueta de serviço do seu computador no campo **Enter a service tag:** (Introduzir a etiqueta de serviço), clique em **Go (Ir)** e avance para [etapa 5](#).

Se não tiver a etiqueta de serviço do seu computador:

- a. Selecciono o tipo de produto na lista **Select Your Product Family** (Seleccionar a família de produtos).
- b. Selecciono a gama de produtos na lista **Select Your Product Line** (Seleccionar a linha de produtos).
- c. Selecciono o número do modelo do produto na lista **Select Your Product Model** (Seleccionar modelo do produto).

 **NOTA:** Se tiver seleccionado um modelo diferente e pretender recomeçar, clique em **Start Over** (Recomeçar) na parte superior direita do menu.

- d. Clique em **Confirm** (Confirmar).
5. É apresentada uma lista de resultados no ecrã. Clique em **BIOS**.
  6. Clique em **Download Now** (Transferir agora) para transferir o ficheiro mais recente do BIOS. É apresentada a janela **File Download** (Transferência de ficheiro) é apresentada.
  7. Clique em **Save** (Guardar) para guardar o ficheiro no ambiente de trabalho. O ficheiro será transferido para o ambiente de trabalho.
  8. Clique em **Close** (Fechar) quando a janela **Download Complete** (Transferência concluída) for apresentada. O ícone do ficheiro é apresentado no ambiente de trabalho com o mesmo título do ficheiro de actualização do BIOS anteriormente transferido.
  9. Clique duas vezes no ícone do ficheiro que se encontra no ambiente de trabalho e siga as instruções do ecrã.

---

[Voltar à página do Índice](#)



[Voltar à página do Índice](#)

## Placa interna com tecnologia sem fios Bluetooth®

Manual de Serviço Dell™ Inspiron™ M301Z/N301Z

- [Retirar a placa Bluetooth](#)
- [Voltar a colocar a placa Bluetooth](#)

**⚠️ ADVERTÊNCIA:** Antes de trabalhar no interior do computador, leia as informações de segurança fornecidas com o mesmo. Para obter informações adicionais sobre melhores práticas de segurança, consulte a página principal de Conformidade regulamentar em [www.dell.com/regulatory\\_compliance](http://www.dell.com/regulatory_compliance).

**⚠️ AVISO:** Apenas um técnico qualificado e especializado deve efectuar reparações no seu computador. Os danos causados por assistência não autorizada pela Dell™ não são abrangidos pela garantia.

**⚠️ AVISO:** Para evitar descargas electrostáticas, ligue-se à terra utilizando uma pulseira antiestática ou toque periodicamente numa superfície metálica não pintada (como um conector no computador).

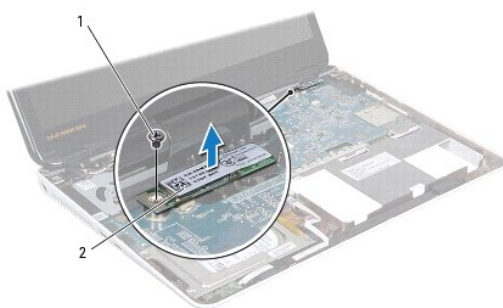
**⚠️ AVISO:** Para evitar danificar a placa de sistema, retire a bateria principal (consulte [Retirar a bateria](#)) antes de efectuar qualquer procedimento no interior do computador.

Se tiver encomendado uma placa com tecnologia sem fios Bluetooth juntamente com o seu computador, a placa já se encontra instalada.

---

### Retirar a placa Bluetooth

1. Siga as instruções em [Antes de começar](#).
2. Retire a bateria (consulte [Retirar a bateria](#)).
3. Retire a tampa do módulo (consulte [Retire a tampa do módulo](#)).
4. Retire a bateria (consulte [Retirar o teclado](#)).
5. Retire o apoio para mãos (consulte [Retirar o apoio para mãos](#)).
6. Retire o parafuso que fixa a placa Bluetooth à placa de sistema.
7. Levante a placa Bluetooth para a retirar do conector na placa de sistema.




1	parafuso	2	placa Bluetooth
---	----------	---	-----------------

---

### Voltar a colocar a placa Bluetooth

1. Siga as instruções em [Antes de começar](#).
2. Alinhe o conector na placa Bluetooth com o conector na placa de sistema e pressione para ligar a placa Bluetooth à placa de sistema.

3. Volte a colocar o parafuso que fixa a placa Bluetooth à placa de sistema.
4. Volte a colocar o apoio para mãos (consulte [Voltar a colocar o apoio para mãos](#)).
5. Volte a colocar o teclado (consulte [Voltar a colocar o teclado](#)).
6. Volte a colocar a tampa do módulo (consulte [Voltar a colocar a tampa do módulo](#)).
7. Volte a colocar a bateria (consulte [Voltar a colocar a bateria](#)).

 **AVISO:** Antes de ligar o computador, volte a colocar todos os parafusos e certifique-se de que não existem parafusos perdidos no interior do computador. Se não o fizer, poderá provocar danos no computador.

---

[Voltar à página do Índice](#)

[Voltar à página do Índice](#)

## Câmara

Manual de Serviço Dell™ Inspiron™ M301Z/N301Z

- [Retirar a câmara](#)
- [Voltar a colocar a câmara](#)

**⚠️ ADVERTÊNCIA:** Antes de trabalhar no interior do computador, leia as informações de segurança fornecidas com o mesmo. Para obter informações adicionais sobre melhores práticas de segurança, consulte a página principal de Conformidade regulamentar em [www.dell.com/regulatory\\_compliance](http://www.dell.com/regulatory_compliance).

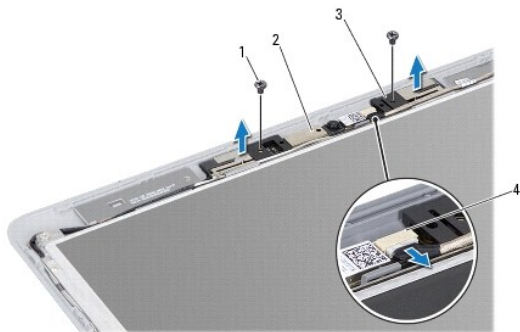
**⚠️ AVISO:** Apenas um técnico qualificado e especializado deve efectuar reparações no seu computador. Os danos causados por assistência não autorizada pela Dell™ não são abrangidos pela garantia.

**⚠️ AVISO:** Para evitar descargas electrostáticas, ligue-se à terra utilizando uma pulseira antiestática ou toque periodicamente numa superfície metálica não pintada (como um conector no computador).

**⚠️ AVISO:** Para evitar danificar a placa de sistema, retire a bateria principal (consulte [Retirar a bateria](#)) antes de efectuar qualquer procedimento no interior do computador.

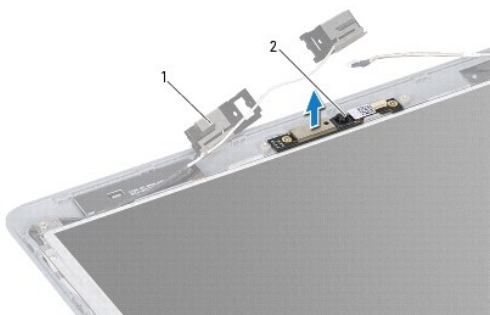
### Retirar a câmara

1. Siga as instruções em [Antes de começar](#).
2. Retire o conjunto do ecrã (consulte [Retirar o conjunto do ecrã](#)).
3. Retire o conjunto do ecrã (consulte [Retirar a moldura do ecrã](#)).
4. Retire os dois parafusos que fixam a antena WLAN à tampa do ecrã.
5. Desligue o cabo da câmara do conector no módulo da câmara.
6. Levante a antena WLAN e retire-a do painel do ecrã.



1	parafusos (2)	2	módulo da câmara
3	antena WLAN	4	conector do cabo da câmara

7. Levante o módulo da câmara da tampa do ecrã.



1	antena WLAN	2	módulo da câmara
---	-------------	---	------------------

---

## Voltar a colocar a câmara

1. Siga as instruções em [Antes de começar](#).
2. Coloque o módulo da câmara na tampa do ecrã utilizando as guias de alinhamento.
3. Pressione o módulo da câmara para o fixar à tampa do ecrã.
4. Coloque a antena WLAN no módulo da câmara e volte a colocar os dois parafusos que fixam a antena WLAN à tampa do ecrã.
5. Ligue o cabo da câmara ao conector na câmara.
6. Volte a colocar a moldura do ecrã (consulte [Voltar a colocar a moldura do ecrã](#)).
7. Volte a colocar o conjunto do ecrã (consulte [Voltar a colocar o conjunto do ecrã](#)).

**⚠ AVISO:** Antes de ligar o computador, volte a colocar todos os parafusos e certifique-se de que não existem parafusos perdidos no interior do computador. Se não o fizer, poderá provocar danos no computador.

---

[Voltar à página do Índice](#)

[Voltar à página do Índice](#)

## Pilha tipo moeda

Manual de Serviço Dell™ Inspiron™ M301Z/N301Z

- [Retirar a pilha de célula tipo moeda](#)
- [Voltar a colocar a pilha de célula tipo moeda](#)

**⚠️ ADVERTÊNCIA:** Antes de trabalhar no interior do computador, leia as informações de segurança fornecidas com o mesmo. Para obter informações adicionais sobre melhores práticas de segurança, consulte a página principal de Conformidade regulamentar em [www.dell.com/regulatory\\_compliance](http://www.dell.com/regulatory_compliance).

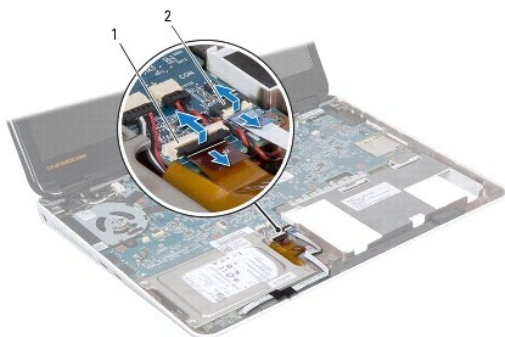
**⚠️ AVISO:** Apenas um técnico qualificado e especializado deve efectuar reparações no seu computador. Os danos causados por assistência não autorizada pela Dell™ não são abrangidos pela garantia.

**⚠️ AVISO:** Para evitar descargas electrostáticas, ligue-se à terra utilizando uma pulseira antiestática ou toque periodicamente numa superfície metálica não pintada (como um conector no computador).

**⚠️ AVISO:** Para evitar danificar a placa de sistema, retire a bateria principal (consulte [Retirar a bateria](#)) antes de efectuar qualquer procedimento no interior do computador.

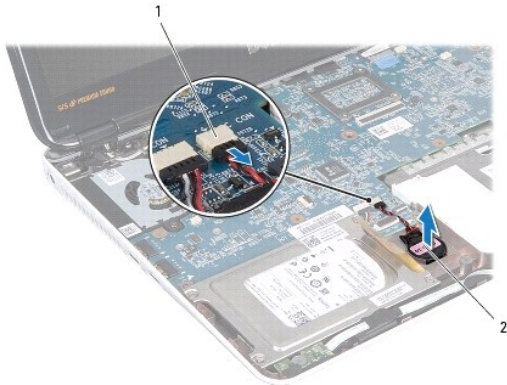
### Retirar a pilha de célula tipo moeda

1. Siga as instruções em [Antes de começar](#).
2. Retire a bateria (consulte [Retirar a bateria](#)).
3. Retire a tampa do módulo (consulte [Retire a tampa do módulo](#)).
4. Retire a bateria (consulte [Retirar o teclado](#)).
5. Retire o apoio para mãos (consulte [Retirar o apoio para mãos](#)).
6. Levante os trincos dos conectores e puxe as patilhas para desconectar o cabo da unidade de disco rígido e o cabo da placa da luz de estado dos respectivos conectores na placa de sistema.



1	conector do cabo da unidade de disco rígido	2	conector do cabo da placa da luz de estado
---	---	---	--

7. Desconecte o cabo da pilha de célula tipo moeda do conector na placa de sistema.
8. A pilha de célula tipo moeda está colada à base do computador. Utilize um instrumento aguçado em plástico para retirar a pilha de célula tipo moeda do respectivo encaixe na base do computador.



1 conector da placa de sistema 2 pilha de célula tipo moeda

---

## Voltar a colocar a pilha de célula tipo moeda

1. Siga as instruções em [Antes de começar](#).
2. Com o lado aderente da pilha de célula tipo moeda virado para baixo, pressione-a no encaixe na base do computador.
3. Ligue o cabo da pilha de célula tipo moeda ao conector na placa de sistema.
4. Faça deslizar o cabo da unidade de disco rígido e o cabo da placa de luz de estado até aos seus conectores na placa de sistema. Pressione os trincos dos conectores para fixar os cabos.
5. Volte a colocar o apoio para mãos (consulte [Voltar a colocar o apoio para mãos](#)).
6. Volte a colocar o teclado (consulte [Voltar a colocar o teclado](#)).
7. Volte a colocar a tampa do módulo (consulte [Voltar a colocar a tampa do módulo](#)).
8. Volte a colocar a bateria (consulte [Voltar a colocar a bateria](#)).

**⚠ AVISO:** Antes de ligar o computador, volte a colocar todos os parafusos e certifique-se de que não existem parafusos perdidos no interior do computador. Se não o fizer, poderá provocar danos no computador.

---

[Voltar à página do Índice](#)

[Voltar à página do Índice](#)

## Tampa do módulo

Manual de Serviço Dell™ Inspiron™ M301Z/N301Z

- [Retirar a tampa do módulo](#)
- [Voltar a colocar a tampa do módulo](#)

**⚠️ ADVERTÊNCIA:** Antes de trabalhar no interior do computador, leia as informações de segurança fornecidas com o mesmo. Para obter informações adicionais sobre melhores práticas de segurança, consulte a página principal de Conformidade regulamentar em [www.dell.com/regulatory\\_compliance](http://www.dell.com/regulatory_compliance).

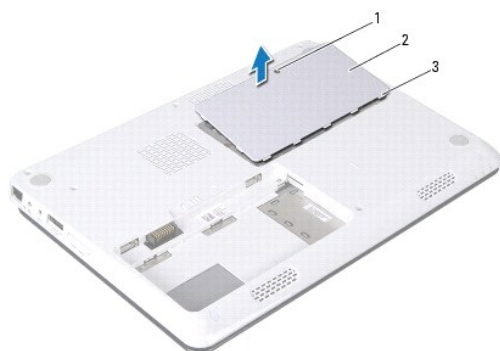
**⚠️ AVISO:** Apenas um técnico qualificado e especializado deve efectuar reparações no seu computador. Os danos causados por assistência não autorizada pela Dell™ não são abrangidos pela garantia.

**⚠️ AVISO:** Para evitar descargas electrostáticas, ligue-se à terra utilizando uma pulseira antiestática ou toque periodicamente numa superfície metálica não pintada (como um conector no computador).

**⚠️ AVISO:** Para evitar danificar a placa de sistema, retire a bateria principal (consulte [Retirar a bateria](#)) antes de efectuar qualquer procedimento no interior do computador.

### Retirar a tampa do módulo

1. Siga as instruções em [Antes de começar](#).
2. Retire a bateria (consulte [Retirar a bateria](#)).
3. Desaperte o parafuso integrado que fixa a tampa do módulo à base do computador.
4. Levante a tampa do módulo, retirando-a da base do computador.



1	parafuso integrado	2	tampa do módulo
3	patilhas da tampa do módulo (5)		

### Voltar a colocar a tampa do módulo

1. Siga as instruções em [Antes de começar](#).
2. Faça deslizar as patilhas da tampa do módulo para os encaixes na base do computador e encaixe-a cuidadosamente no respectivo lugar.
3. Aperte o parafuso integrado que fixa a tampa do módulo à base do computador.
4. Volte a colocar a bateria (consulte [Voltar a colocar a bateria](#)).

**⚠️ AVISO:** Antes de ligar o computador, volte a colocar todos os parafusos e certifique-se de que não existem parafusos perdidos no interior do computador. Se não o fizer, poderá provocar danos no computador.

---

[Voltar à página do Índice](#)



[Voltar à página do Índice](#)

## Conjunto do dissipador de calor do processador

Manual de Serviço Dell™ Inspiron™ M301Z/N301Z

- [Retirar o conjunto do dissipador de calor do processador](#)
- [Voltar a colocar o conjunto do dissipador de calor do processador](#)

**⚠️ ADVERTÊNCIA:** Antes de trabalhar no interior do computador, leia as informações de segurança fornecidas com o mesmo. Para obter informações adicionais sobre melhores práticas de segurança, consulte a página principal de Conformidade regulamentar em [www.dell.com/regulatory\\_compliance](http://www.dell.com/regulatory_compliance).

**⚠️ ADVERTÊNCIA:** Se retirar o conjunto do dissipador de calor do processador do computador quando o dissipador estiver quente, **não toque** no invólucro de metal do dissipador de calor do processador.

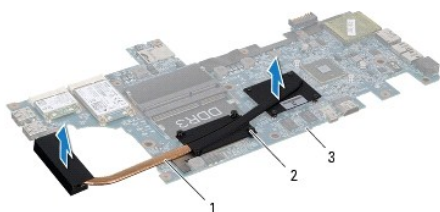
**⚠️ AVISO:** Apenas um técnico qualificado e especializado deve efectuar reparações no seu computador. Os danos causados por assistência não autorizada pela Dell™ não são abrangidos pela garantia.

**⚠️ AVISO:** Para evitar descargas electrostáticas, ligue-se à terra utilizando uma pulseira antiestática ou toque periodicamente numa superfície metálica não pintada (como um conector no computador).

**⚠️ AVISO:** Para evitar danificar a placa de sistema, retire a bateria principal (consulte [Retirar a bateria](#)) antes de efectuar qualquer procedimento no interior do computador.

## Retirar o conjunto do dissipador de calor do processador

1. Siga as instruções em [Antes de começar](#).
2. Siga as instruções do [passo 2](#) ao [passo 18](#) em [Remover a placa de sistema](#).
3. Desaperte os oito parafusos integrados que fixam o conjunto do dissipador de calor do processador à placa de sistema por ordem sequencial (indicada no dissipador de calor do processador).
4. Retire o conjunto do dissipador de calor do processador da placa de sistema.



1	conjunto do dissipador de calor do processador	2	parafusos integrados (8)
3	placa de sistema		

## Voltar a colocar o conjunto do dissipador de calor do processador

**🔍 NOTA:** A almofada original pode ser reutilizada se o processador e dissipador de calor originais forem reinstalados em conjunto. Se o processador ou o dissipador de calor for substituído, utilize a almofada térmica fornecida com o kit para garantir que a condutividade térmica seja alcançada.

**🔍 NOTA:** Este procedimento pressupõe que já retirou o conjunto do dissipador de calor do processador e está pronto para o voltar a instalar.

1. Siga as instruções em [Antes de começar](#).
2. Alinhe os oito parafusos integrados no conjunto do dissipador de calor do processador com os orifícios dos parafusos na placa de sistema e aperte os parafusos por ordem sequencial (indicada no dissipador de calor do processador).
3. Siga as instruções [passo 4](#) para [passo 20](#) em [Voltar a colocar a placa de sistema](#).

△ **AVISO:** Antes de ligar o computador, volte a colocar todos os parafusos e certifique-se de que não existem parafusos perdidos no interior do computador. Se não o fizer, poderá provocar danos no computador.

---

[Voltar à página do Índice](#)

[Voltar à página do Índice](#)

## Ecrã

### Manual de Serviço Dell™ Inspiron™ M301Z/N301Z

- [Coberturas das dobradiças](#)
- [Conjunto do ecrã](#)
- [Moldura do ecrã](#)
- [Painel do ecrã](#)

**⚠ ADVERTÊNCIA:** Antes de trabalhar no interior do computador, leia as informações de segurança fornecidas com o mesmo. Para obter informações adicionais sobre melhores práticas de segurança, consulte a página principal de Conformidade regulamentar em [www.dell.com/regulatory\\_compliance](http://www.dell.com/regulatory_compliance).

**⚠ AVISO:** Apenas um técnico qualificado e especializado deve efectuar reparações no seu computador. Os danos causados por assistência não autorizada pela Dell™ não são abrangidos pela garantia.

**⚠ AVISO:** Para evitar descargas electrostáticas, ligue-se à terra utilizando uma pulseira antiestática, ou toque periodicamente numa superfície metálica não pintada (como um conector na parte posterior do computador).

**⚠ AVISO:** Para evitar danificar a placa de sistema, retire a bateria principal (consulte [Retirar a bateria](#)) antes de efectuar qualquer procedimento no interior do computador.

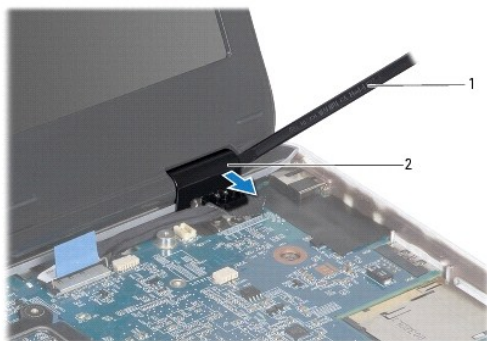
---

## Coberturas das dobradiças

### Retirar as coberturas das dobradiças

**⚠ AVISO:** As coberturas das dobradiças são extremamente frágeis. Tenha cuidado ao retirar as coberturas das dobradiças para evitar danificá-las.

1. Siga as instruções em [Antes de começar](#).
2. Retire a bateria (consulte [Retirar a bateria](#)).
3. Retire a tampa do módulo (consulte [Retire a tampa do módulo](#)).
4. Retire o(s) módulo(s) de memória (consulte [Retirar o\(s\) módulo\(s\) de memória](#)).
5. Retire a bateria (consulte [Retirar o teclado](#)).
6. Retire o apoio para as mãos (consulte [Retirar o apoio para mãos](#)).
7. Retire a placa Bluetooth (consulte [Retirar a placa Bluetooth](#)).
8. Com um instrumento de plástico pontiagudo, solte as coberturas das dobradiças do conjunto do ecrã.



## Instalar as coberturas das dobradiças

1. Siga as instruções em [Antes de começar](#).
2. Encaixe as coberturas das dobradiças nas dobradiças do ecrã.
3. Volte a colocar a placa Bluetooth (consulte [Voltar a colocar a placa Bluetooth](#)).
4. Volte a colocar o apoio para mãos (consulte [Voltar a colocar o apoio para mãos](#)).
5. Volte a colocar o teclado (consulte [Voltar a colocar o teclado](#)).
6. Volte a colocar o(s) módulo(s) de memória (consulte [Instalar o\(s\) módulo\(s\) de memória](#)).
7. Volte a colocar a tampa do módulo (consulte [Voltar a colocar a tampa do módulo](#)).
8. Volte a colocar a bateria (consulte [Voltar a colocar a bateria](#)).

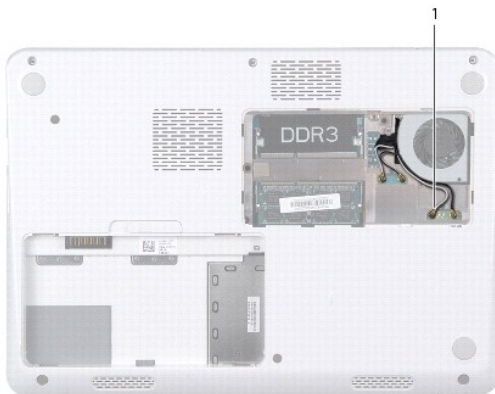
**AVISO:** Antes de ligar o computador, volte a colocar todos os parafusos e certifique-se de que não existem parafusos perdidos no interior do computador. Se não o fizer, poderá provocar danos no computador.

---

## Conjunto do ecrã

### Retirar o conjunto do ecrã

1. Siga as instruções em [Antes de começar](#).
2. Retire a bateria (consulte [Retirar a bateria](#)).
3. Retire a tampa do módulo (consulte [Retire a tampa do módulo](#)).
4. Retire o(s) módulo(s) de memória (consulte [Retirar o\(s\) módulo\(s\) de memória](#)).
5. Retire a bateria (consulte [Retirar o teclado](#)).
6. Retire o apoio para as mãos (consulte [Retirar o apoio para mãos](#)).
7. Vire o computador ao contrário.
8. Desligue os cabos de antena da Mini-Card da base do computador.



## 1 cabos de antena da Mini-Card (4)

9. Volte o computador e abra o ecrã o máximo possível.
10. Retire a placa Bluetooth (consulte [Retirar a placa Bluetooth](#)).
11. Retire as coberturas das dobradiças (consulte [Retirar as coberturas das dobradiças](#)).
12. Desligue o cabo do ecrã e o cabo da câmara dos respectivos conectores na placa de sistema.
13. Tome nota do percurso dos cabos de antena da Mini-Card e retire os cabos das guias de encaminhamento.
14. Retire os seis parafusos (três de cada lado) que fixam o conjunto do ecrã à base do computador.
15. Levante e retire o conjunto do ecrã da base do computador.



1	conjunto do ecrã	2	parafusos (6)
3	conector do cabo da câmara	4	conector do cabo do ecrã
5	cabos de antena da Mini-Card		

## Voltar a colocar o conjunto do ecrã

1. Siga as instruções em [Antes de começar](#).
2. Coloque o conjunto do ecrã na devida posição e volte a colocar os seis parafusos (três de cada lado) que fixam o conjunto do ecrã à base do computador.
3. Encaminhe os cabos da antena da Mini-Card através da ranhura na base do computador.
4. Volte a colocar as coberturas das dobradiças (consulte [Instalar as coberturas das dobradiças](#)).
5. Conecte o cabo do ecrã e o cabo da câmara aos respectivos conectores na placa de sistema.
6. Volte a colocar a placa Bluetooth (consulte [Voltar a colocar a placa Bluetooth](#)).
7. Volte a colocar o apoio para mãos (consulte [Voltar a colocar o apoio para mãos](#)).

- Volte a colocar o teclado (consulte [Voltar a colocar o teclado](#)).
- Vire o computador ao contrário e conecte os cabos da antena ao Mini-Card(s) (ver [passo 7](#) de [Instalar as Mini-Card\(s\)](#)).
- Volte a colocar o(s) módulo(s) de memória (consulte [Instalar o\(s\) módulo\(s\) de memória](#)).
- Coloque novamente a tampa do módulo (consulte [Voltar a colocar a tampa do módulo](#)).
- Volte a colocar a bateria (consulte [Voltar a colocar a bateria](#)).

**AVISO:** Antes de ligar o computador, volte a colocar todos os parafusos e certifique-se de que não existem parafusos perdidos no interior do computador. Se não o fizer, poderá provocar danos no computador.

---

## Moldura do ecrã

### Retirar a moldura do ecrã

**AVISO:** A moldura do ecrã é extremamente frágil. Tenha cuidado ao removê-la para evitar danificar a mesma.

- Siga as instruções em [Antes de começar](#).
- Retire o conjunto do ecrã (consulte [Retirar o conjunto do ecrã](#)).
- Com a ponta dos dedos, puxe cuidadosamente para cima em volta das bordas interiores da moldura do ecrã para a retirar do conjunto do ecrã.



1 moldura do ecrã

### Voltar a colocar a moldura do ecrã

- Siga as instruções em [Antes de começar](#).
- Alinhe a moldura do ecrã com o respetivo painel e encaixe-a cuidadosamente no lugar. Assegure-se que o cabo do ecrã e o cabo da câmara passam através da dobradiça da moldura.
- Volte a colocar o conjunto do ecrã (consulte [Voltar a colocar o conjunto do ecrã](#)).

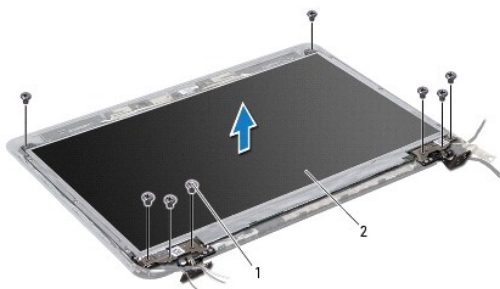
**AVISO:** Antes de ligar o computador, volte a colocar todos os parafusos e certifique-se de que não existem parafusos perdidos no interior do computador. Se não o fizer, poderá provocar danos no computador.

---

## Painel do ecrã

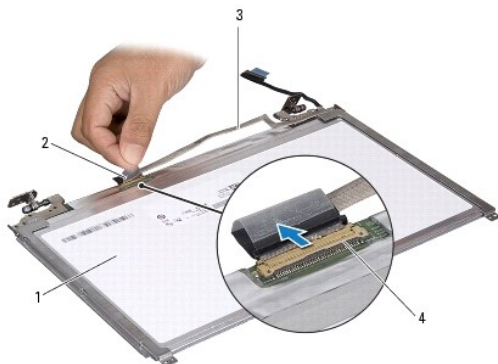
## Retirar o painel do ecrã

1. Siga as instruções em [Antes de começar](#).
2. Retire o conjunto do ecrã (consulte [Retirar o conjunto do ecrã](#)).
3. Retire o conjunto do ecrã (consulte [Retirar a moldura do ecrã](#)).
4. Retire os oito parafusos que fixam o painel do ecrã à tampa do ecrã.



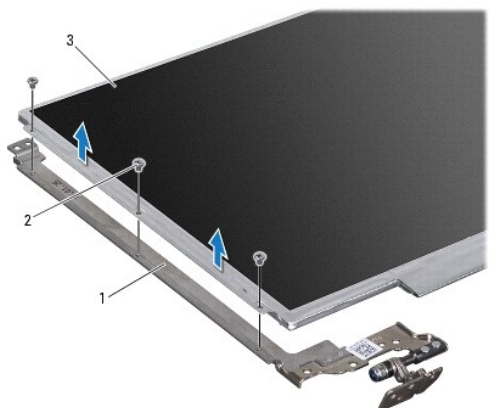
1	parafusos (8)	2	painel do ecrã
---	---------------	---	----------------

5. Retire o painel do ecrã da respectiva tampa.
6. Vire o painel do ecrã ao contrário e coloque-o numa superfície limpa.
7. Levante a fita que fixa o cabo do ecrã ao conector da placa e desligue o cabo do ecrã.



1	parte de trás do painel do ecrã	2	fita
3	cabo do ecrã	4	conector da placa do ecrã

8. Retire os seis parafusos (três de cada lado) que fixam os suportes do painel do ecrã ao mesmo.



1	suportes do painel do ecrã (2)	2	parafusos (6)
3	painel do ecrã		

## Voltar a colocar o painel do ecrã

1. Siga as instruções em [Antes de começar](#).
2. Volte a colocar os seis parafusos (três de cada lado) que fixam os suportes do painel do ecrã ao mesmo.
3. Ligue o cabo do ecrã ao conector da placa do ecrã na parte de trás do painel do ecrã e fixe o cabo com a fita-cola.
4. Utilize os suportes de alinhamento para colocar o painel do ecrã correctamente na tampa do ecrã.
5. Volte a colocar os oito parafusos que fixam o painel do ecrã à tampa do ecrã.
6. Volte a colocar a moldura do ecrã (consulte [Voltar a colocar a moldura do ecrã](#)).
7. Volte a colocar o conjunto do ecrã (consulte [Voltar a colocar o conjunto do ecrã](#)).

**⚠ AVISO:** Antes de ligar o computador, volte a colocar todos os parafusos e certifique-se de que não existem parafusos perdidos no interior do computador. Se não o fizer, poderá provocar danos no computador.

---

[Voltar à página do Índice](#)



[Voltar à página do Índice](#)

## Ventoinha do processador

Manual de Serviço Dell™ Inspiron™ M301Z/N301Z

- [Retirar o conjunto da ventoinha](#)
- [Voltar a colocar o conjunto da ventoinha](#)

**⚠️ ADVERTÊNCIA:** Antes de trabalhar no interior do computador, leia as informações de segurança fornecidas com o mesmo. Para obter informações adicionais sobre melhores práticas de segurança, consulte a página principal de Conformidade regulamentar em [www.dell.com/regulatory\\_compliance](http://www.dell.com/regulatory_compliance).

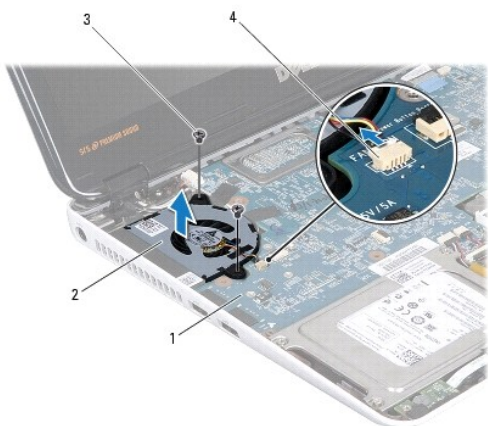
**⚠️ AVISO:** Apenas um técnico qualificado e especializado deve efectuar reparações no seu computador. Os danos causados por assistência não autorizada pela Dell™ não são abrangidos pela garantia.

**⚠️ AVISO:** Para evitar descargas electrostáticas, ligue-se à terra utilizando uma pulseira antiestática ou toque periodicamente numa superfície metálica não pintada (como um conector no computador).

**⚠️ AVISO:** Para evitar danificar a placa de sistema, retire a bateria principal (consulte [Retirar a bateria](#)) antes de efectuar qualquer procedimento no interior do computador.

### Retirar o conjunto da ventoinha


1. Siga as instruções em [Antes de começar](#).
2. Retire a bateria (consulte [Retirar a bateria](#)).
3. Retire a tampa do módulo (consulte [Retire a tampa do módulo](#)).
4. Retire a bateria (consulte [Retirar o teclado](#)).
5. Retire o apoio para mãos (consulte [Retirar o apoio para mãos](#)).
6. Desligue o cabo da ventoinha do processador do conector na placa de sistema.
7. Retire os dois parafusos que fixam a ventoinha do processador à base do computador.
8. Levante e retire a ventoinha do processador da base do computador.



1	placa de sistema	2	ventoinha do processador
3	parafusos (2)	4	conector da placa de sistema

[Voltar a colocar o conjunto da ventoinha](#)

1. Siga as instruções em [Antes de começar](#).
2. Coloque a ventoinha do processador na base do computador.
3. Volte a colocar os dois parafusos que fixam a ventoinha do processador à placa de sistema.
4. Ligue o cabo da ventoinha do processador ao conector na placa de sistema.
5. Volte a colocar o apoio para mãos (consulte [Voltar a colocar o apoio para mãos](#)).
6. Volte a colocar o teclado (consulte [Voltar a colocar o teclado](#)).
7. Volte a colocar a tampa do módulo (consulte [Voltar a colocar a tampa do módulo](#)).
8. Volte a colocar a bateria (consulte [Voltar a colocar a bateria](#)).

 **AVISO:** Antes de ligar o computador, volte a colocar todos os parafusos e certifique-se de que não existem parafusos perdidos no interior do computador. Se não o fizer, poderá provocar danos no computador.

---

[Voltar à página do Índice](#)

[Voltar à página do Índice](#)

## Conjunto da unidade de disco rígido

Manual de Serviço Dell™ Inspiron™ M301Z/N301Z

- [Retirar o conjunto da unidade de disco rígido](#)
- [Voltar a colocar o conjunto da unidade de disco rígido](#)

**⚠️ ADVERTÊNCIA:** Antes de trabalhar no interior do computador, leia as informações de segurança fornecidas com o mesmo. Para obter informações adicionais sobre melhores práticas de segurança, consulte a página principal de Conformidade regulamentar em [www.dell.com/regulatory\\_compliance](http://www.dell.com/regulatory_compliance).

**⚠️ ADVERTÊNCIA:** Se remover a unidade de disco rígido do computador enquanto estiver quente, *não toque* na respectiva estrutura de metal.

**⚠️ AVISO:** Apenas um técnico qualificado e especializado deve efectuar reparações no seu computador. Os danos causados por assistência não autorizada pela Dell não estão cobertos pela garantia.

**⚠️ AVISO:** Para evitar descargas electrostáticas, ligue-se à terra utilizando uma pulseira antiestática ou toque periodicamente numa superfície metálica não pintada (como um conector no computador).

**⚠️ AVISO:** Para evitar a perda de dados, desligue o computador (consulte [Desligar o computador](#)) antes de retirar a unidade de disco rígido. Não retire a unidade de disco rígido enquanto o computador estiver ligado ou enquanto estiver no estado de suspensão.

**⚠️ AVISO:** Para evitar danificar a placa de sistema, retire a bateria principal (consulte [Retirar a bateria](#)) antes de efectuar qualquer procedimento no interior do computador.

**⚠️ AVISO:** As unidades de disco rígido são extremamente frágeis. Tenha muito cuidado quando manusear a unidade de disco rígido.

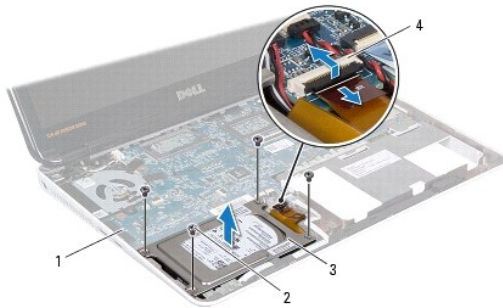
**🔍 NOTA:** A Dell não garante compatibilidade nem presta apoio técnico a unidades de disco rígido obtidas a partir de outras fontes que não a Dell.

**🔍 NOTA:** Se estiver a instalar uma unidade de disco rígido não adquirida à Dell, terá de instalar um sistema operativo, controladores e utilitários na nova unidade de disco rígido (consulte o *Guia de Tecnologia da Dell*).

---

## Retirar o conjunto da unidade de disco rígido

1. Siga as instruções em [Antes de começar](#).
  2. Retire a bateria (consulte [Retirar a bateria](#)).
  3. Retire a tampa do módulo (consulte [Retirar a tampa do módulo](#)).
  4. Retire a bateria (consulte [Retirar o teclado](#)).
  5. Retire o apoio para mãos (consulte [Retirar o apoio para mãos](#)).
  6. Retire os quatro parafusos que fixam o conjunto da unidade de disco rígido à base do computador.
  7. Levante o trinco do conector e puxe a patilha para desligar o cabo da unidade de disco rígido do conector na placa de sistema.
- ⚠️ AVISO:** Quando a unidade de disco rígido não estiver no computador, coloque-a numa embalagem de protecção antiestática (consulte a secção sobre protecção contra descargas electrostáticas, nas instruções de segurança fornecidas com o seu computador).
8. Levante o conjunto da unidade de disco rígido da base do computador.



1	placa de sistema	2	parafusos (4)
3	conjunto da unidade de disco rígido	4	conector do cabo da unidade de disco rígido

9. Retire os quatro parafusos que fixam o conjunto da unidade de disco rígido à base do computador.
10. Levante a unidade de disco rígido e retire-a do respectivo suporte.
11. Puxe o interpositor para o desligar da unidade de disco rígido.



1	parafusos (4)	2	interpositor
3	suporte da unidade de disco rígido	4	disco rígido

## Voltar a colocar o conjunto da unidade de disco rígido

1. Siga as instruções em [Antes de começar](#).
2. Retire a nova unidade de disco rígido da embalagem.  
Guarde a embalagem original para armazenar ou transportar a unidade de disco rígido.
3. Ligue o interpositor à unidade de disco rígido.
4. Coloque a unidade de disco rígido no respectivo suporte.
5. Coloque novamente os quatro parafusos que fixam o suporte da unidade de disco rígido à unidade de disco rígido.
6. Coloque o conjunto da unidade de disco rígido na base do computador.
7. Faça deslizar o cabo da unidade de disco rígido para o conector na placa de sistema e pressione o trinco do conector para fixar o cabo.
8. Coloque novamente os quatro parafusos que fixam o conjunto da unidade de disco rígido à base do computador.

9. Volte a colocar o apoio para mãos (consulte [Voltar a colocar o apoio para mãos](#)).
10. Volte a colocar o teclado (consulte [Voltar a colocar o teclado](#)).
11. Volte a colocar a tampa do módulo (consulte [Voltar a colocar a tampa do módulo](#)).
12. Volte a colocar a bateria (consulte [Voltar a colocar a bateria](#)).

**⚠ AVISO:** Antes de ligar o computador, volte a colocar todos os parafusos e certifique-se de que não existem parafusos perdidos no interior do computador. Se não o fizer, poderá provocar danos no computador.

13. Instale o sistema operativo do seu computador, conforme necessário. Consulte o tópico "Restaurar o sistema operativo" no *Guia de configuração*.
14. Instale os controladores e utilitários do seu computador, conforme necessário. Para obter mais informações, consulte o *Guia de Tecnologia da Dell*.

---

[Voltar à página do Índice](#)

[Voltar à página do Índice](#)

## Tampa intermédia

Manual de Serviço Dell™ Inspiron™ M301Z/N301Z

- [Retirar a tampa intermédia](#)
- [Voltar a colocar a tampa intermédia](#)

**⚠️ ADVERTÊNCIA:** Antes de trabalhar no interior do computador, leia as informações de segurança fornecidas com o mesmo. Para obter informações adicionais sobre melhores práticas de segurança, consulte a página principal de Conformidade regulamentar em [www.dell.com/regulatory\\_compliance](http://www.dell.com/regulatory_compliance).

**⚠️ AVISO:** Para evitar descargas electrostáticas, ligue-se à terra utilizando uma pulseira antiestática ou toque periodicamente numa superfície metálica não pintada (como um conector no computador).

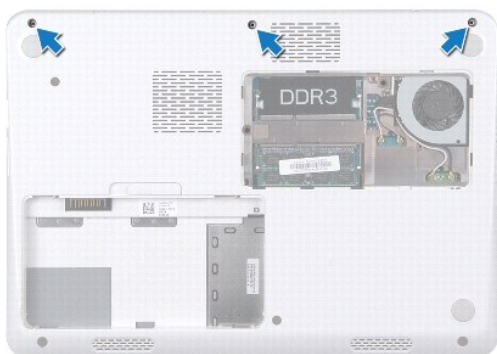
**⚠️ AVISO:** Apenas um técnico qualificado e especializado deve efectuar reparações no seu computador. Os danos causados por assistência não autorizada pela Dell™ não são abrangidos pela garantia.

**⚠️ AVISO:** Para evitar danificar a placa de sistema, retire a bateria principal (consulte [Retirar a bateria](#)) antes de efectuar qualquer procedimento no interior do computador.

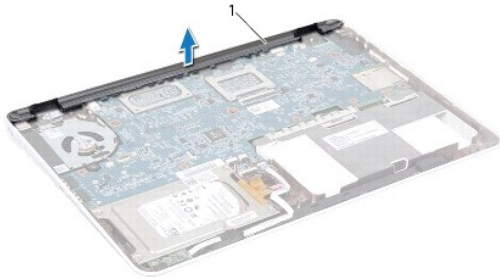
---

### Retirar a tampa intermédia

1. Siga as instruções em [Antes de começar](#).
2. Retire a bateria (consulte [Retirar a bateria](#)).
3. Retire a tampa do módulo (consulte [Retire a tampa do módulo](#)).
4. Retire os três parafusos que fixam a tampa intermédia à base do computador.



5. Volte o computador ao contrário e abra o ecrã o mais possível.
6. Retire a bateria (consulte [Retirar o teclado](#)).
7. Retire o apoio para mãos (consulte [Retirar o apoio para mãos](#)).
8. Retire o conjunto do ecrã (consulte [Retirar o conjunto do ecrã](#)).
9. Solte as quatro patilhas que fixam a tampa intermédia à base do computador.
10. Levante a tampa intermédia, retirando-a da base do computador.



1 tampa intermédia

---

## Voltar a colocar a tampa intermédia

1. Siga as instruções em [Antes de começar](#).
2. Alinhe as quatro patilhas na tampa intermédia com os encaixes na base do computador e encaixe a tampa intermédia no lugar.
3. Volte a colocar o conjunto do ecrã (consulte [Voltar a colocar o conjunto do ecrã](#)).
4. Volte a colocar o apoio para mãos (consulte [Voltar a colocar o apoio para mãos](#)).
5. Volte a colocar o teclado (consulte [Voltar a colocar o teclado](#)).
6. Vire o computador ao contrário.
7. Coloque novamente os três parafusos que fixam a tampa intermédia à base do computador.
8. Volte a colocar a tampa do módulo (consulte [Voltar a colocar a tampa do módulo](#)).
9. Volte a colocar a bateria (consulte [Voltar a colocar a bateria](#)).

**⚠ AVISO:** Antes de ligar o computador, volte a colocar todos os parafusos e certifique-se de que não existem parafusos perdidos no interior do computador. Se não o fizer, poderá provocar danos no computador.

---

[Voltar à página do Índice](#)

[Voltar à página do Índice](#)

## Teclado

### Manual de Serviço Dell™ Inspiron™ M301Z/N301Z

- [Retirar o teclado](#)
- [Voltar a colocar o teclado](#)

**⚠ ADVERTÊNCIA:** Antes de trabalhar no interior do computador, leia as informações de segurança fornecidas com o mesmo. Para obter informações adicionais sobre melhores práticas de segurança, consulte a página principal de Conformidade regulamentar em [www.dell.com/regulatory\\_compliance](http://www.dell.com/regulatory_compliance).

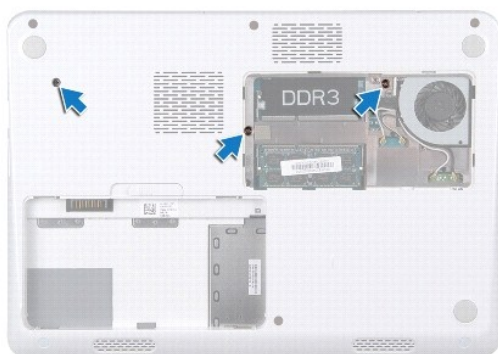
**⚠ AVISO:** Apenas um técnico qualificado e especializado deve efectuar reparações no seu computador. Os danos causados por assistência não autorizada pela Dell™ não são abrangidos pela garantia.

**⚠ AVISO:** Para evitar descargas electrostáticas, ligue-se à terra utilizando uma pulseira antiestática ou toque periodicamente numa superfície metálica não pintada (como um conector no computador).

**⚠ AVISO:** Para evitar danificar a placa de sistema, retire a bateria principal (consulte [Retirar a bateria](#)) antes de efectuar qualquer procedimento no interior do computador.

## Retirar o teclado

1. Siga as instruções em [Antes de começar](#).
2. Retire a bateria (consulte [Retirar a bateria](#)).
3. Retire a tampa do módulo (consulte [Retirar a tampa do módulo](#)).
4. Retire os três parafusos que fixam o teclado à base do computador.



5. Volte o computador ao contrário e abra o ecrã o mais possível.

**⚠ AVISO:** O revestimento das teclas do teclado é frágil, facilmente desmontável e demora algum tempo a voltar a colocar. Tenha o máximo cuidado ao retirar e manusear o teclado.

**⚠ AVISO:** Seja extremamente cuidadoso quando retirar e manusear o teclado. Caso contrário, pode riscar o painel do ecrã.

6. Faça deslizar um instrumento de plástico pontiagudo entre o teclado e o apoio para mãos e afaste e levante o teclado para desencaixá-lo das patilhas do apoio para mãos.





1	instrumento plástico pontiagudo	2	teclado
3	apoio para mãos		

7. Levante cuidadosamente o teclado e faça deslizar as patilhas do teclado para fora das ranhuras no apoio para mãos.
8. Vire o teclado ao contrário e coloque-o sobre o apoio para mãos.
9. Levante o trinco do conector e desligue o cabo do teclado do conector na placa de sistema.
10. Levante o teclado do apoio para mãos.



1	conector do cabo do teclado	2	teclado
---	-----------------------------	---	---------

---

## Voltar a colocar o teclado

1. Siga as instruções em [Antes de começar](#).
2. Faça deslizar o cabo do teclado para o conector na placa de sistema e pressione o trinco do conector para fixar o cabo.
3. Alinhe as patilhas na parte inferior do teclado com as ranhuras do apoio para mãos e baixe o teclado para o respectivo lugar.
4. Prima ligeiramente em volta das extremidades do teclado para o fixar sob as patilhas do apoio para mãos.
5. Vire o computador ao contrário e volte a colocar os três parafusos que fixam o teclado à base do computador.
6. Volte a colocar a tampa do módulo (consulte [Voltar a colocar a tampa do módulo](#)).
7. Volte a colocar a bateria (consulte [Voltar a colocar a bateria](#)).

△ **AVISO:** Antes de ligar o computador, volte a colocar todos os parafusos e certifique-se de que não existem parafusos perdidos no interior do computador. Se não o fizer, poderá provocar danos no computador.

---

[Voltar à página do Índice](#)

[Voltar à página do Índice](#)

## Placa da luz de estado

Manual de Serviço Dell™ Inspiron™ M301Z/N301Z

- [Retirar a placa da luz de estado](#)
- [Voltar a colocar a placa da luz de estado](#)

**⚠️ ADVERTÊNCIA:** Antes de trabalhar no interior do computador, leia as informações de segurança fornecidas com o mesmo. Para obter informações adicionais sobre melhores práticas de segurança, consulte a página principal de Conformidade regulamentar em [www.dell.com/regulatory\\_compliance](http://www.dell.com/regulatory_compliance).

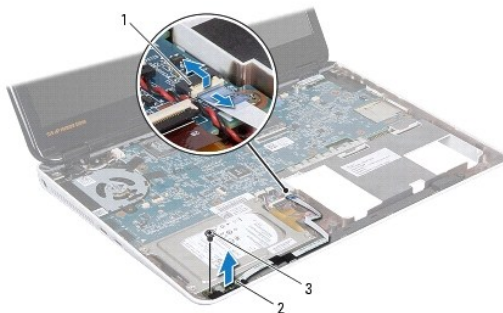
**⚠️ AVISO:** Apenas um técnico qualificado e especializado deve efectuar reparações no seu computador. Os danos causados por assistência não autorizada pela Dell™ não são abrangidos pela garantia.

**⚠️ AVISO:** Para evitar descargas electrostáticas, ligue-se à terra utilizando uma pulseira antiestática ou toque periodicamente numa superfície metálica não pintada (como um conector no computador).

**⚠️ AVISO:** Para evitar danificar a placa de sistema, retire a bateria principal (consulte [Retirar a bateria](#)) antes de efectuar qualquer procedimento no interior do computador.

### Retirar a placa da luz de estado

1. Siga as instruções em [Antes de começar](#).
2. Retire a bateria (consulte [Retirar a bateria](#)).
3. Retire a tampa do módulo (consulte [Retirar a tampa do módulo](#)).
4. Retire a bateria (consulte [Retirar o teclado](#)).
5. Retire o apoio para mãos (consulte [Retirar o apoio para mãos](#)).
6. Levante o trinco do conector e puxe a patilha para desligar o cabo da placa da luz de estado do conector na placa de sistema.
7. Retire o cabo da placa da luz de estado que se encontra colado ao altifalante.
8. Retire o parafuso que fixa a placa da luz de estado à placa de sistema.
9. Levante a placa da luz de estado, juntamente com a esponja preta, para as retirar da base do computador.




1	conector do cabo da placa da luz de estado	2	placa da luz de estado
3	parafuso		

### Voltar a colocar a placa da luz de estado

1. Siga as instruções em [Antes de começar](#).

2. Alinhe o orifício do parafuso na placa da luz de estado com o orifício do parafuso na base do computador.
3. Volte a colocar o parafuso que fixa a placa da luz de estado à base do computador.
4. Faça deslizar o cabo da placa da luz de estado para o conector na placa de sistema e pressione o trinco do conector para fixar o cabo.
5. Pressione o lado adesivo do cabo da placa da luz de estado por cima do altifalante.
6. Volte a colocar o apoio para mãos (consulte [Voltar a colocar o apoio para mãos](#)).
7. Volte a colocar o teclado (consulte [Voltar a colocar o teclado](#)).
8. Volte a colocar a tampa do módulo (consulte [Voltar a colocar a tampa do módulo](#)).
9. Volte a colocar a bateria (consulte [Voltar a colocar a bateria](#)).

 **AVISO:** Antes de ligar o computador, volte a colocar todos os parafusos e certifique-se de que não existem parafusos perdidos no interior do computador. Se não o fizer, poderá provocar danos no computador.

---

[Voltar à página do Índice](#)

[Voltar à página do Índice](#)

## Módulo(s) de memória

Manual de Serviço Dell™ Inspiron™ M301Z/N301Z

- [Retirar o\(s\) módulo\(s\) de memória](#)
- [Instalar o\(s\) módulo\(s\) de memória](#)

**⚠️ ADVERTÊNCIA:** Antes de trabalhar no interior do computador, leia as informações de segurança fornecidas com o mesmo. Para obter informações adicionais sobre melhores práticas de segurança, consulte a página principal de Conformidade regulamentar em [www.dell.com/regulatory\\_compliance](http://www.dell.com/regulatory_compliance).

**⚠️ AVISO:** Apenas um técnico qualificado e especializado deve efectuar reparações no seu computador. Os danos causados por assistência não autorizada pela Dell™ não são abrangidos pela garantia.

**⚠️ AVISO:** Para evitar descargas electrostáticas, ligue-se à terra utilizando uma pulseira antiestática ou toque periodicamente numa superfície metálica não pintada (como um conector no computador).

**⚠️ AVISO:** Para evitar danificar a placa de sistema, retire a bateria principal (consulte [Retirar a bateria](#)) antes de efectuar qualquer procedimento no interior do computador.

Pode aumentar a memória do computador instalando módulos de memória na placa de sistema. Consulte a secção "Especificações" no *Guia de configuração*, fornecido com o seu computador, ou em [support.dell.com/manuals](http://support.dell.com/manuals), para obter informações sobre a memória suportada pelo seu computador.

**📌 NOTA:** Os módulos de memória adquiridos na Dell™ estão cobertos pela garantia do computador.

O computador tem dois conectores SODIMM que permitem um fácil acesso através da parte inferior do computador.

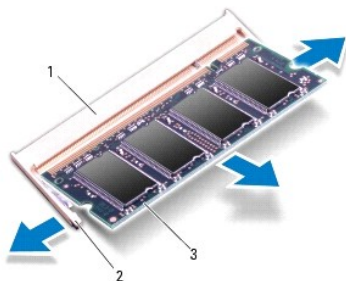
---

## Retirar o(s) módulo(s) de memória

1. Siga as instruções em [Antes de começar](#).
2. Retire a bateria (consulte [Retirar a bateria](#)).
3. Retire a tampa do módulo (consulte [Retirar a tampa do módulo](#)).

**⚠️ AVISO:** Para evitar danos no conector do módulo de memória, não utilize ferramentas para alargar os ganchos de fixação do módulo de memória.

4. Utilize as pontas dos dedos para abrir cuidadosamente os ganchos de fixação em cada uma das extremidades do conector do módulo de memória até que o módulo de memória seja visível.
5. Retire o módulo de memória do respectivo conector.



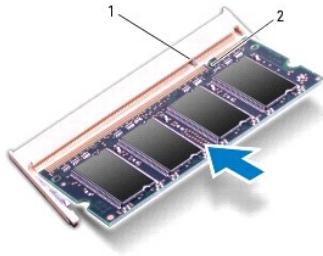
1	conector do módulo de memória	2	ganchos de fixação (2)
3	módulo de memória		

## Instalar o(s) módulo(s) de memória

**AVISO:** Se necessitar de instalar módulos de memória em dois conectores, instale um módulo no conector inferior antes de instalar um módulo no conector superior.

1. Siga as instruções em [Antes de começar](#).
2. Alinhe o entalhe no módulo de memória com a patilha no conector do módulo de memória.
3. Faça deslizar o módulo de memória para o conector, num ângulo de 45 graus, e pressione o mesmo para baixo até este ficar firmemente encaixado no respectivo lugar. Se não ouvir um clique, retire o módulo de memória e volte a instalar o mesmo.

**NOTA:** Se o módulo de memória não estiver correctamente instalado, o computador pode não arrancar.



1	patilha	2	entalhe
---	---------	---	---------

4. Volte a colocar a tampa do módulo (consulte [Voltar a colocar a tampa do módulo](#)).
5. Volte a colocar a bateria (consulte [Voltar a colocar a bateria](#)). Ligue o adaptador de CA ao computador e a uma tomada eléctrica.
6. Ligue o computador.

Ao iniciar, o computador detecta o(s) módulo(s) de memória e actualiza automaticamente as informações de configuração do sistema.

Para confirmar a quantidade de memória instalada no computador:

*Windows Vista®:*

Clique em **Iniciar** → **Ajuda e suporte** → **Dell System Information** (Informações do sistema Dell).

*Windows® 7:*

Clique em **Iniciar** → **Painel de controlo** → **Sistema e Manutenção** → **Sistema**.

---

[Voltar à página do Índice](#)

[Voltar à página do Índice](#)

## Mini-Card(s) sem fios

Manual de Serviço Dell™ Inspiron™ M301Z/N301Z

- [Retirar a\(s\) Mini-Card\(s\)](#)
- [Instalar a\(s\) Mini-Card\(s\)](#)

**⚠️ ADVERTÊNCIA:** Antes de trabalhar no interior do computador, leia as informações de segurança fornecidas com o mesmo. Para obter informações adicionais sobre melhores práticas de segurança, consulte a página principal de Conformidade regulamentar em [www.dell.com/regulatory\\_compliance](http://www.dell.com/regulatory_compliance).

**⚠️ AVISO:** Apenas um técnico qualificado e especializado deve efectuar reparações no seu computador. Os danos causados por assistência não autorizada pela Dell™ não são abrangidos pela garantia.

**⚠️ AVISO:** Para evitar descargas electrostáticas, ligue-se à terra utilizando uma pulseira antiestática, ou toque periodicamente numa superfície metálica não pintada (como um conector na parte posterior do computador).

**⚠️ AVISO:** Para evitar danificar a placa de sistema, retire a bateria principal (consulte [Retirar a bateria](#)) antes de efectuar qualquer procedimento no interior do computador.

**⚠️ AVISO:** Quando a Mini-Card não estiver no computador, coloque-a numa embalagem de protecção antiestática (consulte a secção "Protecção contra descargas electrostáticas", nas instruções de segurança fornecidas com o seu computador).

**📌 NOTA:** A Dell não garante compatibilidade nem presta apoio técnico a Mini-Cards de outros fornecedores que não a Dell.

Se encomendou uma Mini-Card sem fios com o seu computador, esta já se encontra instalada.

O seu computador apresenta uma ranhura para Mini-Card de altura completa e uma ranhuras para Mini-Card de meia altura:

- 1 Uma ranhura para Mini-Card de altura completa — para rede de banda larga móvel, rede de área local sem fios (WWAN) ou módulo de sintonizador de TV.
- 1 Uma ranhura para Mini-Card de meia altura — para rede local sem fios (WLAN) ou Worldwide Interoperability para Microwave Access (WiMax)

**📌 NOTA:** Dependendo da configuração do computador aquando da venda, as ranhuras Mini-Card podem ter ou não Mini-Cards instaladas.

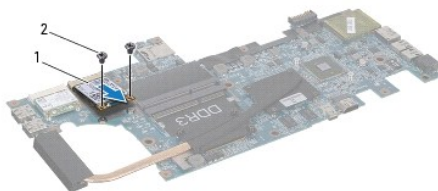
---

## Retirar a(s) Mini-Card(s)

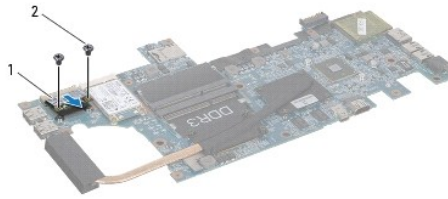
1. Siga as instruções em [Antes de começar](#).
2. Retire a bateria (consulte [Retirar a bateria](#)).
3. Siga as instruções do [passo 3](#) ao [passo 18](#) em [Retirar a placa de sistema](#).
4. Retire os quatro parafusos (dois em cada Mini-Card) que fixam a Mini-Card de altura completa e a Mini-Card de meia altura ao conector da placa de sistema.

**📌 NOTA:** A ranhura Mini-Card de altura completa do seu computador apenas poderá aceitar uma Mini-Card WWAN ou um sintonizador de TV, num dado momento.

5. Levante e retire a(s) Mini-Card(s) do conector da placa de sistema.



1	mini-card de altura completa	2	parafusos (2)
---	------------------------------	---	---------------



- |   |                          |   |               |
|---|--------------------------|---|---------------|
| 1 | mini-card de meia altura | 2 | parafusos (2) |
|---|--------------------------|---|---------------|

## Instalar a(s) Mini-Card(s)

1. Siga as instruções em [Antes de começar](#).
2. Retire a nova Mini-Card da respectiva embalagem.

**AVISO:** Utilize uma pressão firme e constante para fazer deslizar a placa para o respectivo lugar. Se utilizar força excessiva, pode danificar o conector.

**AVISO:** Os conectores têm formatos especiais de forma a garantir uma inserção correcta. Se sentir resistência, verifique os conectores da placa e da placa de sistema e volte a alinhar a placa.

**AVISO:** Para evitar danificar a Mini-Card, nunca coloque cabos por baixo da placa.

3. Introduza o(s) conector(es) da(s) Mini-Card(s), com um ângulo de 45 graus, no respectivo conector da placa de sistema. Por exemplo, o conector da placa WLAN é identificado como **WLAN**, etc.
4. Pressione a outra extremidade da(s) Mini-Card(s) na ranhura da placa de sistema e volte a colocar os parafusos (dois em cada Mini-Card) que fixa(m) a(s) Mini-Card(s) à placa de sistema.
5. Vire a placa de sistema ao contrário.
6. Siga as instruções do [passo 5](#) ao [passo 18](#) em [Voltar a colocar a placa de sistema](#).
7. Ligue os cabos de antena apropriados à Mini-Card que está a instalar. A tabela seguinte mostra o esquema de cores dos cabos de antena para cada Mini-Card suportada pelo computador.

Conectores na Mini-Card	Esquema de cores do cabo da antena
<b>WWAN (2 cabos de antena)</b>	
WWAN principal (triângulo branco)	branco com faixa cinzenta
WWAN auxiliar (triângulo preto)	preto com faixa cinzenta
<b>WLAN (2 cabos de antena)</b>	
WLAN principal (triângulo branco)	branco
WLAN auxiliar (triângulo preto)	preto
sintonizador de TV (1 cabo de antena)	preto

8. Prenda os cabos de antena não utilizados na manga de protecção Mylar.
9. Volte a colocar a tampa do módulo (consulte [Voltar a colocar a tampa do módulo](#)).
10. Volte a colocar a bateria (consulte [Voltar a colocar a bateria](#)).
11. Instale os controladores e os utilitários para o seu computador, conforme for necessário. Para obter mais informações, consulte o *Guia de Tecnologia da Dell*.

**NOTA:** Se estiver a instalar uma Mini-Card sem fios de outro fornecedor que não a Dell, deve instalar os utilitários e controladores apropriados. Para obter informações genéricas sobre controladores, consulte o *Guia de Tecnologia da Dell*.



[Voltar à página do Índice](#)

[Voltar à página do Índice](#)

## Apoio para mãos

Manual de Serviço Dell™ Inspiron™ M301Z/N301Z

- [Retirar o apoio para mãos](#)
- [Voltar a colocar o apoio para mãos](#)

**⚠️ ADVERTÊNCIA:** Antes de trabalhar no interior do computador, leia as informações de segurança fornecidas com o mesmo. Para obter informações adicionais sobre melhores práticas de segurança, consulte a página principal de Conformidade regulamentar em [www.dell.com/regulatory\\_compliance](http://www.dell.com/regulatory_compliance).

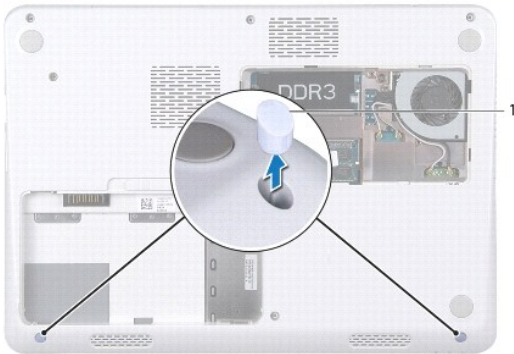
**⚠️ AVISO:** Para evitar descargas electrostáticas, ligue-se à terra utilizando uma faixa de terra para pulso, ou toque periodicamente numa superfície metálica não pintada (como um conector no computador).

**⚠️ AVISO:** Apenas um técnico qualificado e especializado deve efectuar reparações no seu computador. Os danos causados por assistência não autorizada pela Dell™ não são abrangidos pela garantia.

**⚠️ AVISO:** Para evitar danificar a placa de sistema, retire a bateria principal (consulte [Retirar a bateria](#)) antes de efectuar qualquer procedimento no interior do computador.

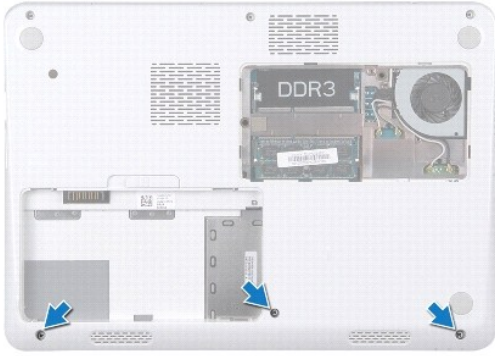
### Retirar o apoio para mãos

1. Siga as instruções em [Antes de começar](#).
2. Retire a bateria (consulte [Retirar a bateria](#)).
3. Retire a tampa do módulo (consulte [Retire a tampa do módulo](#)).
4. Retire a bateria (consulte [Retirar o teclado](#)).
5. Vire o computador ao contrário.
6. Com um instrumento pontiagudo de plástico, retire as duas protecções de borracha que cobrem os parafusos do apoio para mãos na base do computador.

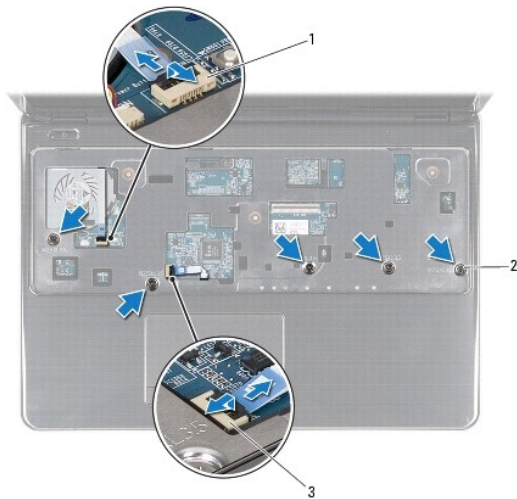


1 protecções de borracha (2)

7. Retire os três parafusos que fixam o apoio para mãos à base do computador.



8. Volte o computador ao contrário e abra o ecrã o máximo possível.
9. Retire os três parafusos que fixam o apoio para mãos à base do computador.
10. Levante o trinco do conector e puxe a patilha para desconectar o cabo do mesa sensível ao toque e o cabo da placa do botão de alimentação dos respectivos conectores na placa de sistema.



1	conector do cabo da placa do botão de alimentação	2	parafusos (5)
3	conector do cabo da mesa sensível ao toque		

**⚠ AVISO:** Separe cuidadosamente o apoio para mãos da base do computador para evitar danificar o mesmo.

11. Faça deslizar um instrumento de plástico pontiagudo entre a base do computador e o apoio para mãos e levante o apoio para mãos da base do computador.



1	apoio para mãos	2	instrumento plástico pontiagudo
---	-----------------	---	---------------------------------

---

## Voltar a colocar o apoio para mãos

1. Siga as instruções em [Antes de começar](#).
2. Alinhe o apoio para mãos sobre a base do computador e encaixe-o cuidadosamente.
3. Faça deslizar o cabo da mesa sensível ao toque e o cabo da placa do botão de alimentação para os respectivos conectores na placa de sistema e prima o trinco do conector para fixar os cabos.
4. Volte a colocar os cinco parafusos que fixam o apoio para mãos na placa do sistema.
5. Volte a colocar o teclado (consulte [Voltar a colocar o teclado](#)).
6. Vire o computador ao contrário e volte a colocar os três parafusos que fixam o apoio para mãos à base do computador.
7. Volte a colocar as duas protecções de borracha que cobrem os parafusos do apoio para mãos na base do computador.
8. Volte a colocar a tampa do módulo (consulte [Voltar a colocar a tampa do módulo](#)).
9. Volte a colocar a bateria (consulte [Voltar a colocar a bateria](#)).

**⚠ AVISO:** Antes de ligar o computador, volte a colocar todos os parafusos e certifique-se de que não existem parafusos perdidos no interior do computador. Se não o fizer, poderá provocar danos no computador.

---

[Voltar à página do Índice](#)

[Voltar à página do Índice](#)

## Placa do botão de alimentação

Manual de Serviço Dell™ Inspiron™ M301Z/N301Z

- [Retirar a placa do botão de alimentação](#)
- [Voltar a colocar a placa do botão de alimentação](#)

**⚠️ ADVERTÊNCIA:** Antes de trabalhar no interior do computador, leia as informações de segurança fornecidas com o mesmo. Para obter informações adicionais sobre melhores práticas de segurança, consulte a página principal de Conformidade regulamentar em [www.dell.com/regulatory\\_compliance](http://www.dell.com/regulatory_compliance).

**⚠️ AVISO:** Apenas um técnico qualificado e especializado deve efectuar reparações no seu computador. Os danos causados por assistência não autorizada pela Dell™ não são abrangidos pela garantia.

**⚠️ AVISO:** Para evitar descargas electrostáticas, ligue-se à terra utilizando uma pulseira antiestática ou toque periodicamente numa superfície metálica não pintada.

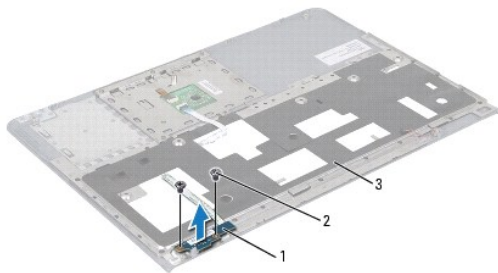
**⚠️ AVISO:** Para evitar danificar a placa de sistema, retire a bateria principal (consulte [Retirar a bateria](#)) antes de efectuar qualquer procedimento no interior do computador.

### Retirar a placa do botão de alimentação

1. Siga as instruções em [Antes de começar](#).
2. Retire a bateria (consulte [Retirar a bateria](#)).
3. Retire a tampa do módulo (consulte [Retire a tampa do módulo](#)).
4. Retire a bateria (consulte [Retirar o teclado](#)).
5. Retire o apoio para mãos (consulte [Retirar o apoio para mãos](#)).
6. Volte o apoio para mãos ao contrário.
7. Retire os dois parafusos que fixam a placa do botão de alimentação ao apoio para mãos.

**⚠️ AVISO:** Seja extremamente cuidadoso ao retirar a placa do botão de alimentação. A placa é extremamente frágil.

8. Levante a placa do botão de alimentação do apoio para mãos.




1	placa do botão de alimentação	2	parafusos (2)
3	apoio para mãos		

### Voltar a colocar a placa do botão de alimentação

1. Siga as instruções em [Antes de começar](#).

2. Coloque a placa do botão de alimentação no apoio para mãos e volte a colocar os dois parafusos que fixam a placa do botão de alimentação ao apoio para mãos.
3. Volte o apoio para mãos ao contrário.
4. Volte a colocar o apoio para mãos (consulte [Voltar a colocar o apoio para mãos](#)).
5. Volte a colocar o teclado (consulte [Voltar a colocar o teclado](#)).
6. Volte a colocar a tampa do módulo (consulte [Voltar a colocar a tampa do módulo](#)).
7. Volte a colocar a bateria (consulte [Voltar a colocar a bateria](#)).

 **AVISO:** Antes de ligar o computador, volte a colocar todos os parafusos e certifique-se de que não existem parafusos perdidos no interior do computador. Se não o fizer, poderá provocar danos no computador.

---

[Voltar à página do Índice](#)

[Voltar à página do Índice](#)

## Altifalante

### Manual de Serviço Dell™ Inspiron™ M301Z/N301Z

- [Retirar o altifalante](#)
- [Voltar a colocar o altifalante](#)

**⚠️ ADVERTÊNCIA:** Antes de trabalhar no interior do computador, leia as informações de segurança fornecidas com o mesmo. Para obter informações adicionais sobre melhores práticas de segurança, consulte a página principal de Conformidade regulamentar em [www.dell.com/regulatory\\_compliance](http://www.dell.com/regulatory_compliance).

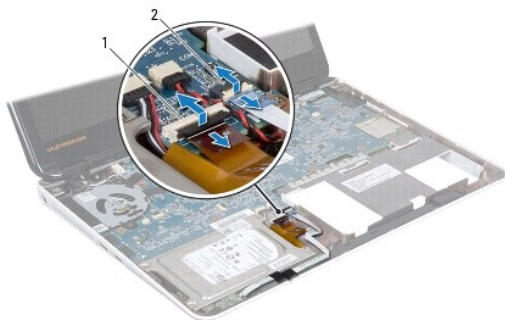
**⚠️ AVISO:** Apenas um técnico qualificado e especializado deve efectuar reparações no seu computador. Os danos causados por assistência não autorizada pela Dell™ não são abrangidos pela garantia.

**⚠️ AVISO:** Para evitar descargas electrostáticas, ligue-se à terra utilizando uma pulseira antiestática ou toque periodicamente numa superfície metálica não pintada (como um conector no computador).

**⚠️ AVISO:** Para evitar danificar a placa de sistema, retire a bateria principal (consulte [Retirar a bateria](#)) antes de efectuar qualquer procedimento no interior do computador.

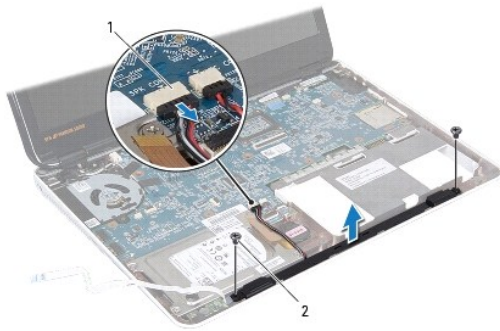
## Retirar o altifalante

1. Siga as instruções em [Antes de começar](#).
2. Retire a bateria (consulte [Retirar a bateria](#)).
3. Retire a tampa do módulo (consulte [Retire a tampa do módulo](#)).
4. Retire a bateria (consulte [Retirar o teclado](#)).
5. Retire o apoio para mãos (consulte [Retirar o apoio para mãos](#)).
6. Levante os trincos dos conectores e puxe as patilhas para desconectar o cabo da unidade de disco rígido e o cabo da placa da luz de estado dos respectivos conectores na placa de sistema.
7. Retire o cabo da placa da luz de estado que se encontra colado ao altifalante.



1	conector do cabo da unidade de disco rígido	2	conector do cabo da placa da luz de estado
---	---	---	--

8. Desligue o cabo dos altifalantes do conector na placa de sistema.
9. Retire os dois parafusos que fixam o altifalante à base do computador.



1	conector do cabo do altifalante	2	parafusos (2)
---	---------------------------------	---	---------------

10. Tome nota do percurso do cabo do altifalante e retire o altifalante da base do computador.
- 

## Voltar a colocar o altifalante

1. Siga as instruções em [Antes de começar](#).
2. Coloque o altifalante na base do computador.
3. Volte a colocar os dois parafusos que fixam o altifalante à base do computador.
4. Ligue o cabo dos altifalantes ao conector na placa de sistema.
5. Faça deslizar o cabo da unidade de disco rígido e o cabo da placa da luz de estado até aos seus conectores na placa de sistema. Pressione os trincos dos conectores para fixar os cabos.
6. Pressione o lado adesivo do cabo da placa da luz de estado por cima do altifalante.
7. Volte a colocar o apoio para mãos (consulte [Voltar a colocar o apoio para mãos](#)).
8. Volte a colocar o teclado (consulte [Voltar a colocar o teclado](#)).
9. Volte a colocar a tampa do módulo (consulte [Voltar a colocar a tampa do módulo](#)).
10. Volte a colocar a bateria (consulte [Voltar a colocar a bateria](#)).

**⚠ AVISO:** Antes de ligar o computador, volte a colocar todos os parafusos e certifique-se de que não existem parafusos perdidos no interior do computador. Se não o fizer, poderá provocar danos no computador.

---

[Voltar à página do índice](#)



[Voltar à página do Índice](#)

## Placa de sistema

Manual de Serviço Dell™ Inspiron™ M301Z/N301Z

- [Retirar a placa de sistema](#)
- [Voltar a colocar a placa de sistema](#)
- [Introduzir a etiqueta de serviço no BIOS](#)

**⚠️ ADVERTÊNCIA:** Antes de trabalhar no interior do computador, leia as informações de segurança fornecidas com o mesmo. Para obter informações adicionais sobre melhores práticas de segurança, consulte a página principal de Conformidade regulamentar em [www.dell.com/regulatory\\_compliance](http://www.dell.com/regulatory_compliance).

**⚠️ AVISO:** Apenas um técnico qualificado e especializado deve efectuar reparações no seu computador. Os danos causados por assistência não autorizada pela Dell™ não são abrangidos pela garantia.

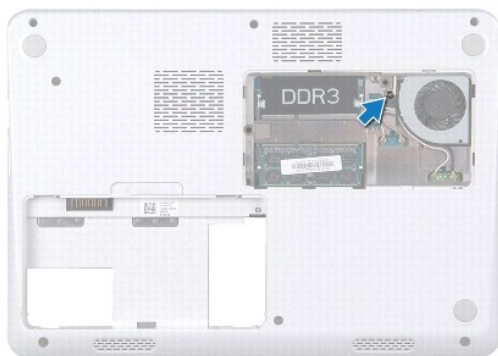
**⚠️ AVISO:** Para evitar descargas electrostáticas, ligue-se à terra utilizando uma pulseira antiestática, ou toque periodicamente numa superfície metálica não pintada (como um conector na parte posterior do computador).

**⚠️ AVISO:** Para evitar danificar a placa de sistema, retire a bateria principal (consulte [Retirar a bateria](#)) antes de efectuar qualquer procedimento no interior do computador.

---

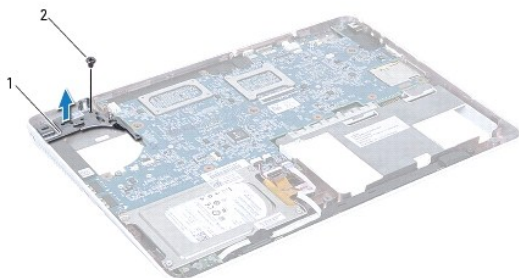
## Retirar a placa de sistema

1. Siga as instruções em [Antes de começar](#).
2. Retire a bateria (consulte [Retirar a bateria](#)).
3. Retire a tampa do módulo (consulte [Retire a tampa do módulo](#)).
4. Retire o(s) módulo(s) de memória (consulte [Retirar o\(s\) módulo\(s\) de memória](#)).
5. Retire a bateria (consulte [Retirar o teclado](#)).
6. Retire o apoio para mãos (consulte [Retirar o apoio para mãos](#)).
7. Siga as instruções de [passo 6](#) a [passo 8](#) em [Retirar o conjunto da unidade de disco rígido](#).
8. Retire o parafuso que fixa o suporte de dobradiça esquerdo à base do computador.



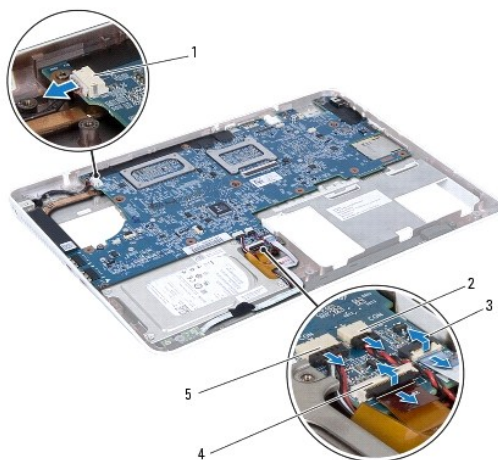
9. Retire a placa Bluetooth® (consulte [Retirar a placa Bluetooth](#)).
10. Retire a ventoinha do processador (consulte [Retirar o conjunto da ventoinha e](#)).
11. Retire o conjunto do ecrã (consulte [Retirar o conjunto do ecrã](#)).
12. Retire a tampa do módulo (consulte [Retirar a tampa intermédia](#)).

13. Retire o parafuso que fixa o suporte de dobradiça esquerdo da placa.
14. Levante e retire o suporte de dobradiça esquerdo da base do computador.



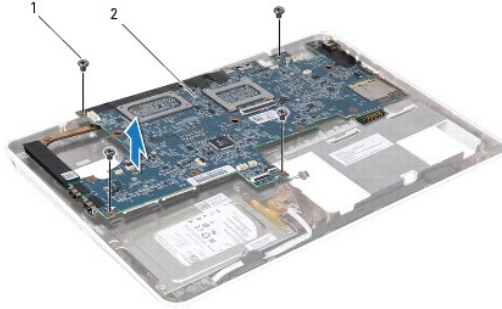
1	suporte de dobradiça esquerdo	2	parafuso
---	-------------------------------	---	----------

15. Desconecte o cabo da pilha de célula tipo moeda, o cabo do altifalante e o cabo de conexão do adaptador de CA dos respectivos conectores na placa de sistema.



1	conector do cabo do adaptador de CA	2	conector do cabo da pilha de célula tipo moeda
3	conector do cabo da placa da luz de estado	4	conector do cabo da unidade de disco rígido
5	conector do cabo do altifalante		

16. Retire os quatro parafusos que fixam a placa de sistema à base do computador.



1	parafusos (4)	2	placa de sistema
---	---------------	---	------------------

17. Solte cuidadosamente os conectores na placa de sistema das ranhuras no computador, levante a placa de sistema e retire-a da base do computador.
18. Vire o conjunto da placa de sistema ao contrário.
19. Retire a(s) Mini-Card(s) (consulte [Retirar a\(s\) Mini-Card\(s\)](#)).
20. Retire o conjunto do dissipador de calor do processador (consulte [Retirar o conjunto do dissipador de calor do processador](#)).

---


## Voltar a colocar a placa de sistema

1. Siga as instruções em [Antes de começar](#).
2. Volte a colocar o /dissipador de calor do processador (consulte [Voltar a colocar o conjunto do dissipador de calor do processador](#)).
3. Volte a colocar a(s) Mini-Card(s) (consulte [Instalar as Mini-Card\(s\)](#)).
4. Vire o conjunto da placa de sistema ao contrário.
5. Alinhe os conectores na placa de sistema com as ranhuras na base do computador e use as guias de alinhamento da base do computador para colocar correctamente a placa de sistema.
6. Volte a colocar os quatro parafusos que fixam a placa de sistema à base do computador.
7. Conecte o cabo da pilha de célula tipo moeda, o cabo do altifalante e o cabo de conexão do adaptador de CA aos respectivos conectores na placa de sistema.
8. Coloque o suporte de dobradiça esquerdo na base do computador.
9. Volte a colocar o parafuso que fixa o suporte de dobradiça esquerdo.
10. Volte a colocar a tampa intermédia (consulte [Voltar a colocar a tampa intermédia](#)).
11. Volte a colocar o conjunto do ecrã (consulte [Voltar a colocar o conjunto do ecrã](#)).
12. Siga as instruções de [passo 6](#) a [passo 8](#) em [Voltar a colocar o conjunto da unidade de disco rígido](#).
13. Volte a colocar a ventoinha do processador (consulte [Voltar a colocar o conjunto da ventoinha e](#)).
14. Volte a colocar a placa Bluetooth (consulte [Voltar a colocar a placa Bluetooth](#)).
15. Volte a colocar o apoio para mãos (consulte [Voltar a colocar o apoio para mãos](#)).
16. Volte a colocar o teclado (consulte [Voltar a colocar o teclado](#)).
17. Vire o computador ao contrário e volte a colocar o parafuso que fixa o suporte de dobradiça esquerdo à base do computador.


18. Volte a colocar o(s) módulo(s) de memória (consulte [Instalar o\(s\) módulo\(s\) de memória](#)).

19. Volte a colocar a tampa do módulo (consulte [Voltar a colocar a tampa do módulo](#)).

20. Volte a colocar a bateria (consulte [Voltar a colocar a bateria](#)).

 **AVISO:** Antes de ligar o computador, volte a colocar todos os parafusos e certifique-se de que não existem parafusos perdidos no interior do computador. Se não o fizer, poderá provocar danos no computador.

21. Ligue o computador.

 **NOTA:** Após ter substituído a placa de sistema, introduza o número da etiqueta de serviço do computador no BIOS da placa de sistema de substituição.

22. Introduza a etiqueta de serviço (consulte [Introduzir a etiqueta de serviço no BIOS](#)).

---

## Introduzir a etiqueta de serviço no BIOS

1. Certifique-se de que o adaptador de CA está ligado e que a bateria principal está correctamente instalada.

2. Ligue o computador.

3. Prima <F2> durante o POST para aceder ao programa de configuração do sistema.

4. Navegue para o separador de segurança e introduza a etiqueta de serviço no campo Set Service Tag (Definir etiqueta de serviço).

---


[Voltar à página do Índice](#)


[Voltar à página do Índice](#)


## Manual de Serviço Dell™ Inspiron™ M301Z/N301Z

---

### Notas, Avisos e Advertências

 **NOTA:** Uma NOTA fornece informações importantes para ajudar a utilizar melhor o computador.

 **AVISO:** Um AVISO indica potenciais danos ao hardware ou a perda de dados e explica como evitar o problema.

 **ADVERTÊNCIA:** Uma ADVERTÊNCIA indica potenciais danos na propriedade, risco de lesões corporais ou mesmo morte.

---

As informações deste documento estão sujeitas a alterações sem aviso prévio.  
© 2010 Dell Inc. Todos os direitos reservados.

É estritamente proibida qualquer reprodução destes materiais sem autorização por escrito da Dell Inc.

Marcas comerciais utilizadas neste texto: *Dell*, o logótipo da *DELL*, e *Inspiron* são marcas comerciais da Dell Inc.; Bluetooth é uma marca comercial registada, propriedade da Bluetooth SIG, Inc. e é utilizada pela Dell sob licença; *Microsoft*, *Windows* e o logótipo do botão Iniciar do *Windows* são marcas comerciais ou marcas comerciais registadas da Microsoft Corporation nos Estados Unidos e/ou outros países.

Outros nomes e marcas comerciais podem ser mencionados neste documento como referência às entidades que invocam essas marcas e nomes ou aos seus produtos. A Dell Inc. declara que não tem interesse de propriedade relativamente a marcas e nomes comerciais de terceiros.

Maio de 2010 Rev. A00

---

[Voltar à página do Índice](#)